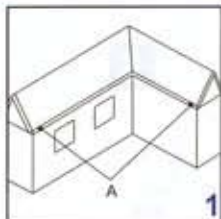


Montageanleitung für Dachrinnensystem PLASTAL / Metall

1

Die Aufhängepunkte vom Rinnenablauf abzeichnen.
A = niedrigster Punkt



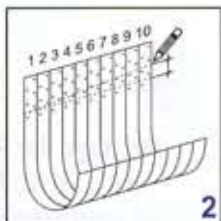
2

Die Biegepunkte markieren

(mind. 10 mm vom Hinterhalter).

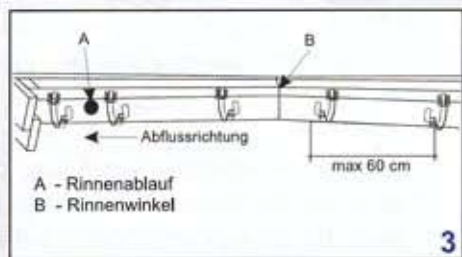
Durch das Verschieben des Knickpunktes nach unten erhält die Rinne das notwendige Gefälle (ca. 2 mm/lfdm.).

Der Abstand zwischen den Rinnenhaltern sollte max. 60 cm betragen.



Die Langrinnenhalter mit einer entsprechenden Zange oder im Schraubstock der Dachneigung entsprechend an den zuvor markierten Stellen biegen.

Achtung: nur bei Zimmertemperatur biegen.



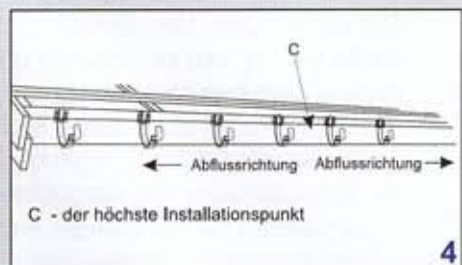
3

Montage Rinnenhalter

Die Montage wird mit den beiden äußersten Rinnenhaltern begonnen mit ca. 150 mm Abstand zum Stirnbrett. Spannen Sie jetzt eine Schnur zwischen den beiden äußeren Rinnenhaltern und richten Sie die übrigen Rinnenhalter entsprechend aus. Mit verzinkten Nägeln werden die Halter im Abstand von max. 60 cm befestigt.

Konsolrinnenhalter

Die Montage wird mit den beiden äußersten Konsolrinnenhaltern begonnen mit ca. 150 mm Abstand zum Stirnbrett. Eine Schnur spannen zwischen dem am niedrigst liegenden Konsolrinnenhalter beim Rinnenablauf und letzten Konsolen beim Winkel (siehe Bild 3) oder zum letzten Konsolrinnenhalter, welcher bei dem höchsten Installationspunkt liegt (siehe Bild 4).



4

Rinnenendstückmontage

Das mit einer Gummidichtung versehene Rinnenendstück wird auf das Ende der Dachrinne gestülpt und mit einem Gummihammer fixiert. Die Rinnenendstücke aus Kupfer, Titanzink sollten verlötet werden - die farbbeschichteten und verzinkten Rinnen müssen mit dem Metall-Spezialkleber verklebt werden.



5

Dachrinnenmontage

Die Rinne wird jetzt mit dem Rinnenhalter verankert wie auf der Zeichnung zu sehen.



6

Rinnenablaufmontage

Rinnenablauföffnung an den gewünschten Stelle mit einem Bleistift markieren und mit feingezahnter Säge das Loch aussägen. Anschließend die Schnittkanten abschleifen.

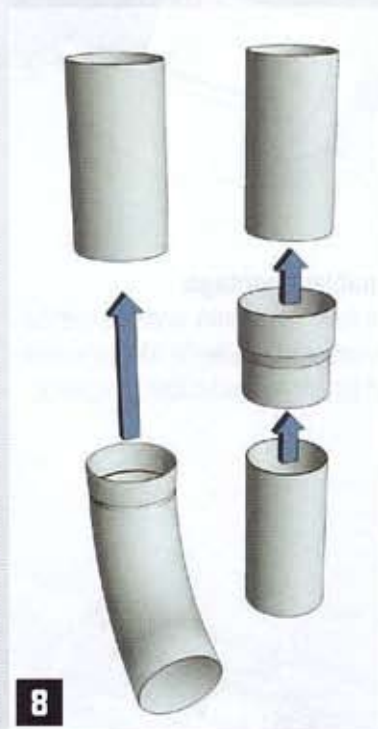
Der Rinnenablauf wird von unten an die zuvor zugschnittene Öffnung der Dachrinne geklemmt. Dabei hakt sich der äußere Teil in der Dachrinne fest und auf der anderen Seite werden die abstehenden Blechverlängerungen jetzt in die Rinne gebogen bzw. gedrückt, wie der Pfeil in der Zeichnung zeigt.



7

Dachrinnenverbindung

Der Rinnenverbinder mit Gummidichtung wird von außen um die beiden aneinanderstoßenden Dachrinnen gedrückt und mit dem Befestigungverschluss straff an die Rinnen drangezogen. Anschließend die mit Farbe beschichtete und verzinkte Dachrinnen mit dem Metall-Spezialklebstoff verkleben. Die Titanzink- oder Kupferdachrinnen sollen gelötet werden.



8

Regenfallrohrmontage

Das Regenfallrohr wird an die Wand des Gebäudes montiert. Zwischen zwei Bogen sollten mindestens 60 cm senkrecht Fallrohr montiert sein, damit der Ablauf gut funktioniert.

Der obere Sockel wird direkt unter dem Bogen montiert. Die obere Rohrschelle wird um das Fallrohr festgespannt. Pro Meter Fallrohr werden 2 Halter mit Schraubstiften (140 oder 200 mm Länge) montiert. Die Regenfallrohre können mit dem Regenfallrohrverbinder verbunden werden. Am unteren Ende des Fallrohres wird der Fallrohrauslauf installiert.

Es gelten die original Garantiebedingungen des Herstellers, welche wir hier auszugsweise abdrucken. Auf Wunsch stellen wir Ihnen gerne die Originalausfertigungen zur Verfügung.



10 Jahre Garantie

beginnend ab dem Tag der Auslieferung.

Für: Plasa - Kunststoff-Dachrinnensystem (PLASTO) und PLASTAL, Metall-Dachrinnensystem

1. Hersteller und Lieferant der Plastmo-Produkte ist die Firma Plastmo Polska Sp. z o. o. (Janki, Falencka Str. 1, 05-090 Raszyn, POLEN). Sie erteilt eine 10-jährige Garantie auf die Beständigkeit der PLASA (PVC-Dach und PLASTAL Produkte, beginnend mit dem Datum der Auslieferung.

2. Der Nachweis des Kaufdatums hat unter Vorlage des Einkaufsbeleges zu erfolgen.

3. Für den Fall, dass während der Garantie technische Mängel am Rinnensystem auftreten, behält sich die Firma Plastmo Polska Sp. z o. o. vor, diese Mängel auf eigene Kosten zu beheben (ausgeschlossen Punkt Nr. 4).

Der Erfüllungszeitraum der Schadensbehebung beträgt 21 Tage und beginnt am Tag der Reklamationsanerkennung der Firma Plastmo Polska Sp. z o. o. Gleichzeitig behält sich die Firma vor, in begründeten Fällen den Termin zu verschieben.

4. Folgende Mängel umfasst die Garantie nicht:

- Das Rinnensystem wurde nicht entsprechend seiner Bestimmung eingesetzt.
- Das Rinnensystem wurde nicht ordnungsgemäß und entsprechend der Montageanleitung verlegt.
- Das Rinnensystem wurde nicht richtig betrieben.
- Das Rinnensystem wurde falsch transportiert oder gelagert.
- Die Ausführung von unsachgemäßen Reparaturen und Umbauarbeiten.
- Das Rinnensystem hat sich unter Einfluss von UV-Strahlen verfärbt.
- Einwirkung höherer Gewalt wie z. B. Naturkatastrophen

5. Reklamationen sind schriftlich, durch Erläuterung des Mangels und unter Vorlage des Einkaufsbelegs zu erfolgen.

Achtung:

Wir empfehlen, die Montage von einem Fachbetrieb ausführen zu lassen, da die Anerkennung einer Reklamation diese voraussetzt.

